



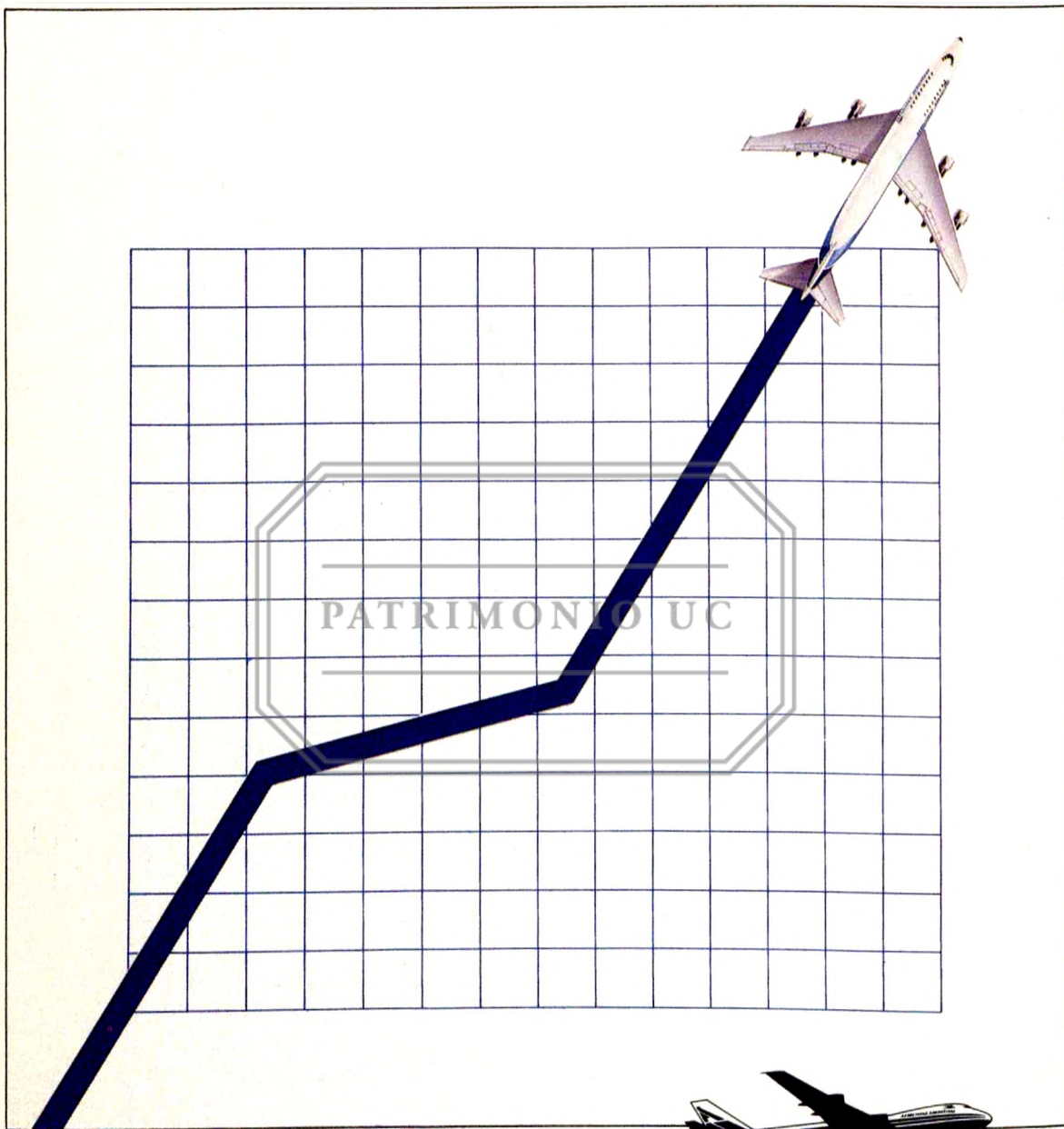
# TEATRO COLON

de Buenos Aires  
Temporada 1988

PATRIMONIO UC

80° ANIVERSARIO

# CLASE EXCLUSIVA.



Para un placer en alza, invierta en las principales plazas: los 43 asientos de nuestra Clase Exclusiva. Un tranquilo y confortable lugar para aquellos que viajan por negocios. O por placer. En la Clase Exclusiva de Aerolíneas Argentinas, usted tendrá las mismas comodidades que en su oficina.

Con varias azafatas atendiéndolo tan bien como su secretaria. La Clase Exclusiva de Aerolíneas Argentinas está ubicada donde las demás tienen la primera. En todo sentido. Por su más alto interés, deposite sus horas de vuelo en nuestra Clase Exclusiva.

**AEROLINEAS ARGENTINAS**

**Aerolíneas Argentinas. A la altura de lo mejor.**



MUNICIPALIDAD  
DE LA CIUDAD DE  
BUENOS AIRES

# TEATRO COLON

Temporada 1988  
del 80° Aniversario

Intendente Municipal  
**Dr. Facundo Suárez Lastra**

Secretario de Cultura  
**Dr. Félix Luna**

Subsecretario de  
Cultura  
**Dr. Miguel Angel Inchausti (h)**

## TEATRO COLON

Director General  
**Lic. Ricardo Szwarczer**

Director Artístico  
**Pedro Ignacio Calderón**

Director Administrativo  
**Jorge Omar Cremonte**

Director Técnico  
**Héctor Calmet**

# Programa

TEMPORADA 1988  
80° Aniversario

**Viernes 12 de agosto, 21 hs.:**  
Octavo Concierto Sinfónico  
del Abono a 11 nocturnos

**Sábado 13 de agosto, 21 hs.:**  
Función Extraordinaria

## Orquesta Estable del Teatro Colón

Director:  
**JUAN PABLO IZQUIERDO**

I

**S. PICCHI**  
"Sequentia"  
(para doce violoncelos y piano)

Piano solista: **Osías Wilenski**  
1er. Violoncelo solista:  
**Alejandro Francesconi**

**J. SIBELIUS (1822-1890)**  
**Concierto en re menor, Op. 47**  
(para violín y orquesta)

Allegro moderato  
Romanza (adagio di motto)  
Allegro ma non tanto

Solista: **GIL SHAHAM**

II

**C. FRANCK (1822-1890)**  
**Sinfonía en re menor**  
Lento-Allegro non troppo  
Allegretto  
Allegro non troppo

### Disposiciones Generales:

El Teatro Colón se reserva el derecho de admisión y de modificar fechas, repertorio y elenco por razones de fuerza mayor. En los conciertos no se permitirá el acceso a la sala durante la ejecución de las obras. Igual temperamento regirá para los espectáculos líricos y coreográficos, donde se consentirá únicamente durante la mutación de escenas.

### BIBLIOTECA PUBLICA TEATRO COLON

Especializada en música, lírica, ballet y disciplinas afines al espectáculo. Abierto al público de lunes a viernes en el horario de 10 a 18.45 horas.

Tapa: Botones de uniformes del personal de sala del Teatro Colón, documentados por la fotografía del artista **ALDO SESSA**, cedida gentilmente a la Fundación Teatro Colón para la tapa de este programa.



**Clarín X**  
El gran diario argentino.

# Juan Pablo Izquierdo

Juan Pablo Izquierdo nació en Santiago de Chile. Luego de terminar sus estudios de Composición en la Universidad de Chile, se dirigió a Europa para completar sus estudios de Dirección de Orquesta con Hermann Scherchen con quien permaneció durante tres años en Gravesano, Suiza.

En 1961 fue nombrado Director del Departamento de Música de la Universidad Católica de Santiago en donde organizó y dirigió series de conciertos y óperas dedicadas a la música clásica y contemporánea. Por su trabajo, recibió en 1962 el Premio Nacional de la Crítica. Desde entonces aparece regularmente dirigiendo las orquestas Sinfónica Nacional y Filarmónica, de Chile.

En 1966 obtuvo el Primer Premio en el Concurso Internacional para Directores Dimltri Mitropoulos, siendo contratado como Director Asistente de Leonard Bernstein en la Opera Filarmónica de Nueva York. Durante las temporadas 1967-70 fue también Director Residente para ópera y conciertos en la Universidad de Indiana.

Su primera actuación en Europa fue en Holanda con la Orquesta de la Residencia de La Haya en 1969 y desde entonces se intensifica aún más su carrera internacional. Durante la temporada 1976-77 fue Director Titular de la Orquesta Gulbenkian de Lisboa. Desde 1974 es el Director del Festival Testimonium Israel que se desarrolla en Jerusalen y Tel-Aviv. En 1976 recibió el Premio Nacional de la Cultura de Israel, por ser considerado el intérprete más destacado de música israelí.



Desde 1982 hasta 1986 fue Director Titular de la Orquesta Filarmónica de Santiago.

El maestro Izquierdo aparece regularmente dirigiendo orquestas tales como: las de Radio Baviera, Hamburgo, Francfort, Berlín, Sinfónica de Viena, Nueva Orquesta Filarmónica de la Radio de Francia y la Nacional de Francia, Radio Leipzig, Filarmónica de Dresde, Filarmónica de Varsovia, Radio Bruselas, Ensemble Intercontemporain de París, BBC de Glasgow, Orquesta Nacional y de la Radio Televisión Española, Filarmónica de la Radio de Holanda, Sinfónica de Israel y Orquesta de Cámara de Israel, entre otras.

PATRIMONIO UC



VINCI

Casa América  
EL HOGAR DE LA MUSICA

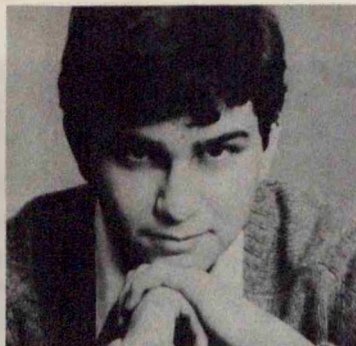
PATRIMONIO 36

# Gil Shaham

A los 10 años, Gil Shaham realizó su asombroso debut como solista con la Sinfónica de Jerusalem, en Israel, bajo la dirección de Alexander Schneider. La función de gala conmemoraba el 10º Aniversario del Teatro de Jerusalem y la reapertura del reconstruido Anfiteatro Romano, de Beit She'an. En 1982, se presentó con la Filarmonía de Israel, bajo la dirección de Zubin Mehta, en el Mann Auditorium de Tel Aviv. Recientemente, su actuación en el Avery Fisher Hall con la New York Philharmonic, dirigida por Zubin Mehta, fue numerosas veces transmitida por las emisoras radiales de Israel.

Nació en 1971 en Champaign-Urbana, Illinois, durante una estadia de tres años que realizó su familia en los Estados Unidos, viajando a Israel en 1973. A los siete años inició sus estudios de violín con Samuel Bernstein, de la Academia de Música Rubin, de Jerusalem, y luego recibió becas anuales de la America-Israel Cultural Foundation. Dos años más tarde fue invitado a integrar un grupo de talentosos jóvenes, ejecutantes de instrumentos de cuerda, en el Mish'kenot Sha'ananim de Jerusalem, bajo la dirección de Haim Taub, con quien luego también estudió. Allí fue invitado a tocar para Isaac Stern, Nathan Milstein, Henryk Szeryng y Jaime Laredo.

A partir de 1980, durante los veranos, estudió en Aspen, Colorado, con Dorothy DeLay y Jens Ellerman. En 1982, fue aceptado en la Juilliard School como becario de Dorothy DeLay. Ese mismo año obtuvo el Primer Premio en el Concurso Claremont de Israel.



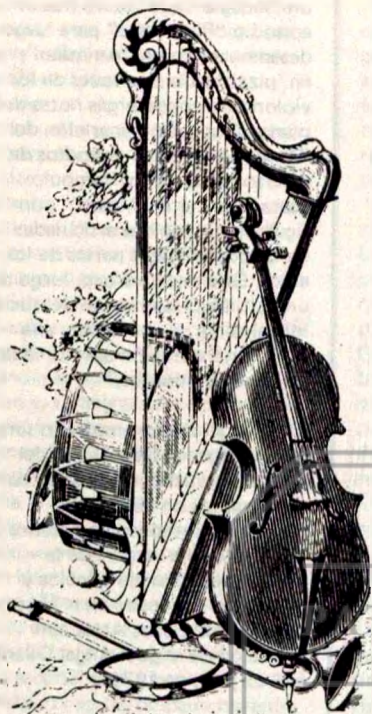
Sus actuaciones con orquesta, incluyen la Orquesta Juvenil de Alemania, Boston Pops, New York String Orchestra (con Alexander Schneider), Aspen Music School y Festival; Festival de Israel y una actuación en la Mansión del Gobernador de Denver. Entre otros logros, cuenta en su haber con una actuación en el programa "Nova", titulado "Child's Play: Prodigies and Possibilities".

Punto destacado de su temporada 1986-87 fue una gira con la Israel Sinfonietta, durante la cual actuó como solista en el Carnegie Hall y en Baltimore, Cincinnati, Detroit, Toronto y Worcester. También se presentó con la London Symphony Orchestra, en el Barbican Hall; con la Sinfónica de Jerusalem y con la Orquesta Filarmonica de La Scala, en Milán y en Buenos Aires. Durante la temporada 1987-88 realizó cuatro giras separadas por Europa, que incluyeron actuaciones con la Filarmonica de Berlín, London Symphony, la Orquesta de la Radio de Baviera, en Munich, con la de la RAI de Turín y Roma, la Orquesta Gurzenich, de Colonia y la Orquesta Rheinland Pfalz dirigida por Moshe Atzmon, como así también recitales en La Scala y Munich. En los Estados Unidos "debutó" con la Philadelphia Orchestra, bajo la dirección de Ricardo Muti y la Cleveland Orchestra. También actuó con la Florida West Coast Symphony y Northbrook Symphony y ofreció un recital en Detroit. Durante la temporada 1988-89, viajará varias veces a Europa y realizará una gira por Japón, además de la que está cumpliendo en América del Sur.

Gil Shaham reside en New York, donde estudia con Horace Mann Barnard y en la Juilliard School.



**Este aviso no tiene sonido.**



**Pero le invita  
a disfrutar toda  
la belleza  
de la música  
de la más alta calidad.**



**NOBLEZA-PICCARDO**

# Comentario de las Obras

## SILVANO PICCHI: *Sequentia* para doce violoncelos y piano

Silvano Picchi es un compositor de pausada elaboración en todas sus obras, que siempre se presentan como resultados de una actitud de severa intelectualidad, aunque en cada una de sus composiciones llega a una confrontación muy personal con los principios formales y la integración de las componentes técnicas y de índole prosódico-sonora. Parte, a veces, desde premisas que se hallan encadenadas con modelos anteriores, muchas veces remotos, que resultan hitos o momentos típicos para la evolución de los lenguajes sonoros de occidente, tanto por su validez histórica, como en lo que llegan a significar como vehículo expresivo del hombre moderno en el ámbito de la necesidad de expresarse con el arte de los sonidos.

Silvano Picchi es italiano de origen, nació en 1922 en Pisa, pero fue traído a la Argentina a la edad de cuatro años. Más adelante adoptó la ciudadanía de nuestro país. Fue discípulo del Conservatorio Nacional de Música, siguiendo la carrera de violín y las concomitantes asignaturas teóricas. Allí fueron sus maestros Constantino Gaito, Floro M. Ugarte, Athos Palma, Emilio A. Napolitano, Alberto Luzzatti, Gilardo Gilardi, Abraham Jurafsky, Roberto García Morillo y Alberto Ginastera: todo el parnaso de la enseñanza y la creación musical de una época singularmente fértil. También se especializó con Carlos María Ramos Mejía (violín) y Erwin Leuchter (análisis musical). Comenzó a ocuparse de la creación musical desde 1948. A partir de ese momento la composición constituyó el verdadero centro de toda su actividad y es su máxima vocación.

Como creador se ha mantenido en un rango personalísimo de independencia y considera no estar vinculado expresamente con alguna escuela o tendencia, sin desechar los elementos técnicos inéditos que pueden sugerirle las corrientes de vanguardia. Aplica los más diferentes recursos de técnica y

estilo de manera muy personal, sin caer en determinadas ortodoxias conceptuales que contraríen su propia posición intelectual. Su amplísima cultura le confiere la libertad de un autodidacta, siempre encauzada con una propia reflexión autocrítica y la constante búsqueda de elementos constructivos que definen su lenguaje. Sus búsquedas en pro de su manifestación personal quedan reveladas a lo largo de su extensa producción. Sus obras nacieron sin prisa, pero con una constante y paciente dedicación.

Su desempeño profesional se enriquece con su actividad como crítico musical del diario "La Prensa" desde 1962. Ocupó cátedras y numerosos jurados. Es miembro de la Comisión de Música Sinfónica y de Cámara de la Sociedad Argentina de Autores y Compositores ("SADAIC"). Desde todo punto de vista reviste como personalidad de alta especialización en el contexto de la abigarrada vida musical de Buenos Aires, de la que participa como mentor, pero supo siempre también abstraerse de todo bullicio para concentrarse primordialmente en su paciente actitud de creador. En este sentido ha merecido una gran cantidad de premios, tanto en el país, como en Europa y sus obras han tenido cabida en los programas de conciertos en múltiples foros internacionales. Su lucha a favor de la dignificación del compositor argentino en el propio contexto de este país ha sido siempre valiente y altruista y Picchi fue quien avaló su propia actitud con la demostración de su alta vocación, su desinterés y su generosidad.

Acerca de la obra que hoy se ofrece, el propio compositor ha redactado la siguiente explicación que se impone como clara declaración de los contenidos y alcances de la misma:

**Sequentia** (1973) es un estudio de estructuras sonoras que su autor utilizó más tarde en su obra sinfónica "Passacaglia", trasladando al ropaje de la orquesta los elementos esenciales contenidos en esta partitura destinada a doce violoncelos y un piano.

Su texto, de forma libre, reitera motivos temáticos recurrentes que en cada exposición aparecen ligeramente variados. Se inicia con un "Adagio" que vuelve tras un episodio "Piu mosso" para luego desembocar en un "Animato", en 'pizzicato' a tres voces de los violoncelos sobre largas notas del piano. Tras cada reaparición del "Tempo I" surgen episodios de diverso contenido y 'tempo', hasta alcanzar el "Mosso", con figuraciones rápidas articuladas en las dos primeras partes de los arcos. Este mismo trozo, luego de una última presentación del tiempo inicial, sirve de conclusión a la obra, cuya duración aproximada es de unos 18 minutos.

El material básico empleado surge de una especial disposición del total cromático, enriquecido con aditamentos de libre trazo. La obra se compuso en octubre de 1973 y una versión de la misma, para tres violoncelos y piano, fue estrenada en el Museo Nacional de Bellas Artes con dirección de Miguel Ángel Gilardi, el 6 de julio de 1979.

# Comentario de las Obras

**JAN SIBELIUS: Concierto en Re menor, opus 47, para violín y orquesta**

En la runa 17, del "Kalevala", dicen los versos 11 a 13"... **Cien palabras puedes hallar, mil canciones puedes obtener de la boca del fuerte Wilpunen...**". Así aparece ante nosotros este gran protagonista de la música nórdica en su clara definición de aquel pueblo resistente, fuerte y jamás claudicado, que es el del "Suomi" en el extremo norte del mar Báltico, costeano los parajes selváticos y lacustres que son bordeados por las aguas que se extienden desde el Golfo de Finlandia al golfo de Bothnia. Hablan sus integrantes un idioma que tiene pocos parentezcos, cuyos orígenes aún no pudieron ser aclarados y que pertenece a la familia lingüística del "ungro-finés", tal vez establecido en lejanas influencias provenientes de los Urales. Enclavados entre las mutuas esferas de predominio de los más occidentales de los eslavos y de la hegemonía multisecular de los escandinavos-suecos, los finlandeses han participado durante muchos siglos, desde la época de las Cruzadas, de presiones múltiples de ambas estructuras culturales. Durante muchos siglos fueron parte integrante del imperio sueco, con su expansión política de imponer el mismo en torno a todo el Mar Báltico, por lo menos hasta las épocas agitadas de Carlos XII, pero las guerras napoleónicas precipitaron a los finlandeses al predominio de los zares. No obstante, durante todos estos siglos, entre sus dominadores suecos y rusos, con gravitantes influencias surgidas constantemente desde ambas fuentes, el Suomi legendario mantuvo su idioma, sus tradiciones, sus particularidades. Allí surgió, sobre la base de un profesionalismo de severas y auténticas connotaciones vivenciales, el arte musical como una poderosa voz propia y auténtica que se precipitó desde Helsinki y de la que pudieron obtenerse los mil cánticos del héroe mitológico del Kalevala.

Jan Sibelius había compuesto en 1902 su "segunda sinfonía". La fase más consistente de lo que

puede referirse como su etapa preferencialmente testimonial de una nacionalidad en plena ebullición ya había pasado, con "Finlandia", poema sinfónico, que data de 1899, y su vocación creativa se concentraba sobre la experiencia, muy libremente encarada, de un sinfonismo que se nutrió sobre los modelos del tardío romanticismo, pero que iba proponiendo determinados rasgos "impresionistas", que son paralelos con los de su coetáneo Claude Debussy, que pertenecía a la misma generación de Sibelius. Quien había nacido en 1865 era, forzosamente, coetáneo de Claude Debussy y de Gustav Mahler y Richard Strauss. Una actitud deliberadamente dirigida a "descubrir" y revelar las peculiaridades del espíritu de Finlandia, y sin caer en meras citas retóricas de un pintoresquismo folklorizante, lo alejó prudentemente del impacto de la música eslava, tanto más cuando en torno a 1890 se imponía desde San Petersburgo una fuerte campaña de eslavización (o rusificación) que produjo en 1904 una revuelta contra el gobernador ruso del Gran-ducado de Finlandia, con el asesinato del general Nicolai Bobrikov. No es de extrañar que los artistas fieles al Suomi tradicional, equidistantes frente a la siempre gravitante influencia sueca, se orientaran más hacia las vivencias culturales alemanas, francesas y británicas. Así también lo hizo el "fuerte Wilpunen". Y de esta etapa de su fertilísima vida data el tan confesional Concierto en Re menor, opus 47, para violín y orquesta. Fue compuesto en 1903, pero revisado en Berlín, ejecutado por Carl Halir en un concierto filarmónico dirigido por Richard Strauss y editado por Lienau en la misma capital.

Poco antes de trabajar en la revisión del concierto opus 47, Sibelius había compuesto, en el mismo año de 1905, su importante música de escena para "Pelléas et Mélisande" de Maurice Maeterlinck, que fue publicada en Berlín como opus 46. Fue esta la época en que se había liberado de los elementos multicolores y ampulosos de un sinfonismo esencialmente descriptivo, para entrar en ese

fertilísimo período neoclásico, con sus resultados severos en obras de lúcida y equilibrada estructura, con un estilo prieto y concentrado, con procedimientos depurados. Es esta la etapa creativa que se prolonga hasta la cuarta sinfonía, estrenada en Helsinki en 1911.

Sibelius vivía desde 1904 en su quieto retiro campestre de Järvenpää, alejado de las turbulencias de la vida capitalina, en constante contacto con la naturaleza, impenitente enamorado de los bosques y lagos de su agreste patria. Consideró finalizada su misión de creador y testigo de la música de Finlandia en 1929, pero vivió aún casi tres décadas más, testigo de las graves desventuras que fueron el destino de su patria y también de la recuperación de la misma, gracias a la tenacidad y voluntad de trabajo y paz de sus habitantes. Allí falleció Sibelius a los 92 años de edad el 20 de septiembre de 1957, rodeado del afecto de sus connacionales y el respeto de los músicos de todas las latitudes del mundo. Todavía mucho queda por descubrir en las obras que nos dejó, ante todo en lo que atañe a su última etapa creativa.

Su propia autocrítica lo impulsó a destruir su octava sinfonía, que consideró menos valiosa que las anteriores. Sibelius ha quedado como el ejemplo insigne de un artista que amó las vetustas tradiciones de su pueblo, creyó en los destinos de una cultura propia que se enhebraba con el gran concierto universal y ostentó su verdadero significado cuando es consecuencia de la íntima convicción de un mensaje de humanidad y cuando el estilo es producto del proceso de auténtica decantación espiritual.

El Concierto opus 47 es clara demostración de ese autodomínio de la formulación hacia un lenguaje concentrado sobre la base ineludible de una prosodia colmada de vigor, pero al mismo tiempo sostenida por un profundo impulso comunicativo de propias emociones. Desde su experiencia como violinista, surge aquí un lenguaje enhebrado desde un exacto

# Comentario de las Obras

conocimiento del mensaje que puede transmitir este noble instrumento en su unión con una orquesta tratada con singular clarividencia en lo que se refieren a los timbres transparentes y nunca excesivos que se asocian al protagónico solista. El primer movimiento es más una libre elaboración rapsódica, con frecuentes cambios de los "tempi" propuestos, pero que, no obstante procede a una fluida continuidad interior. El resultado es un cuadro multifacético de sensaciones sonoras y formulaciones expresivas que se enhebran sin interrupción. El segundo movimiento, en cambio, es una nobilísima elegía, de singular intimismo, un cántico fervoroso, tal vez más contemplativo que vívido, pero manifestado con generosa comunicatividad sobre un estado de ánimo brotado de la intimidad de un pensamiento de intransferible autenticidad.

Después del sereno cántico del segundo movimiento, el tercero, asimilado a lo que estructuralmente puede definirse como un "rondó", brinda un fuerte carácter rítmico, tal vez eco lejano de una ronda campesina, pero con ciertas resonancias trágicas, un cierto clima que tiende hacia lo marcial, con determinada obstinación de fundamental fuerza dinámica. Sobre estos ritmos casi siempre presentes, impulsados por la orquesta hasta momentos de frenética vitalidad, el solista enhebra permanentes variantes que no conceden sosiego ni reposo a este devenir sonoro de constante prosecución. Es evidente que este concierto opus 47 se instala entre las más importantes creaciones solísticas de los primeros años de este siglo, concebidas para este instrumento: el de Glazunov (1905), el de Reger (1908) y el de Elgar (1910), y remozada y fortalece la tradición que emanaba de la herencia de los conciertos de Brahms, Tchaikovsky, Dvorak, Bruch, Lalo y el "Poema" de Chausson.

## CESAR FRANCK: Sinfonía en Re menor

Vincent d'Indy, alumno, heredero y apóstol de César Franck aseveró que "el arte sinfónico de Francia ha nacido con la escuela de Franck", palabras que permiten apreciar la influencia enorme que tuvo la única sinfonía del maestro para todos sus seguidores, dentro y fuera de Francia. Fue, en efecto, modelo de modelos para todos aquellos que tomaron contacto con la escuela de este insigne compositor y de ello dependieron gran número de obras creadas con posterioridad a ella. Siempre se aseveró que esta sinfonía contiene rasgos típicos para la existencia sencilla, apocada y retirada, concentrada sobre su trabajo y sus estudios, que vivía el maestro en París, dedicado a sus tareas de organista litúrgico de la iglesia de Santa Clotilde, a su cátedra de órgano, desde 1872, en el Conservatorio de París, y al círculo de sus alumnos, que constituyeron en torno a él una cofradía de secuaces, de modo que se habló de la "bande à Franck" en la metrópoli francesa.

La *Sinfonía en Re menor*, única obra de esta denominación en medio de la vasta producción de César Franck, fue compuesta entre 1886 y 1888, y marca, en consecuencia el momento culminante de su máxima madurez creativa. Salvo el *cuarteto de cuerdas* y la *sonata para piano con violín*, ninguna otra obra responde tan genuinamente a sus ideales técnicos y a sus propuestas de estilo, como esta sinfonía de vastas proporciones. En la misma llevó hasta sus últimas consecuencias sus planteos formales "cíclicos", al hacer intervenir en los tres movimientos, de que consta esta obra, una serie de ideas musicales que se complementan mutuamente y que reaparecen, al encadenar el lenguaje de los diferentes trozos, haciéndolos depender de un mismo material motivico, que es común para la obra entera. Este procedimiento "cíclico" fue el resultado que obtuvo Franck en sus búsquedas por un singular equilibrio estructural y obedece a planteos

formales que emanan de las experiencias del romanticismo, a partir de las enseñanzas cruciales de Beethoven. La forma adquirió con este procedimiento una cohesión de extraordinaria solidez. En esta evolución del pensamiento formal y prosódico de Franck mucho tuvo que ver su íntima correlación con las grandes creaciones destinadas al órgano, y en especial las de Bach, pero también su familiaridad con el romanticismo de la corriente troncada en Schumann y no menos sus estudios fundamentados en los principios renovadores de Berlioz, Liszt y Wagner, que supo enhebrar con la lógica estricta de su propia concepción de la obra de arte sonora. En sus múltiples elaboraciones poemáticas, Franck evolucionó hacia la libertad conceptual de los principios entonces revolucionarios de la música, para establecer luego una síntesis de todos los recursos en una visión multifacética de las posibilidades estrictamente neoclásicas, que en su caso nada implica de claudicación ante un remoto y prestigioso pasado, sino su toma de contacto con principios que reelaboró hacia una destinación acorde con su propia sensibilidad.

El primer movimiento de la *Sinfonía en Re menor* parece ser como una reiterada pregunta ante el destino, con un tema problemático, expuesto en el *Lento* inicial. Tres veces vuelve sobre esta frase interrogante. La misma idea es transformada con otra figuración rítmica para establecer el discurso del "Allegro" que sigue a estos planteos iniciales. Alternan los episodios lentos y más vivaces. También en el desarrollo se produce un diálogo que lleva en sí un contraste muy marcado, que trasunta energía y vigor. Otro tema habíase impuesto como nuevo concepto afirmativo. Los dos temas se contraponen, enlazan e inclusive se sobreponen. La recapitulación presenta el material esencial con nuevo ropaje y significado, siendo revisado en su casi totalidad y enunciado con complejos procedimientos polifónicos. El

## Comentario de las Obras

primer movimiento cierra con una culminación de honda repercusión emotiva, en torno al pensamiento esencial del comienzo.

El movimiento lento ("Allegretto") es más sencillo; se constituye como una especie de marcha enlutada, de configuración intimista. En algunos pasajes, frases cromáticas le confieren mayor sentido trágico. También corporiza un gran impulso dinámico que reconduce a los planteos contrastantes del comienzo, transformados y enriquecidos con múltiples elementos contrapuntísticos, de modo que aparecen nuevos significados para derivaciones melódicas que se reflejan en el espejismo de sus propias estructuras.

En el final, el material temático de los dos movimientos anteriores sufre nuevas reelaboraciones con ricas repercusiones armónicas y múltiples disposiciones cambiantes del colorido tímbrico. Es una composición apasionada, a la par de trágica. No faltan algunas veladas reminiscencias del "Tristán" de Wagner. Paulatinamente va cediendo la concentrada y angustiosa evocación de dolor o de duda, para dar lugar a un clima triunfal, enérgico y pujante. Su construcción es ingeniosa, las diferentes variantes de las células fundamentales motílicas llevan a nuevas combinaciones, a resultados inéditos. La definitiva victoria **"de la constante ascensión hacia la pura alegría y la luz vivificante"** (como dijo d'Indy) se produce en la "coda", que impone una frase dominante, que vence a las reminiscencias de los lúgubres pensamientos anteriores.

El tratamiento orquestal es magistral, con el empleo bien dosificado de los diferentes coloridos instrumentales, aunque no es difícil descubrir en este tratamiento de las posibilidades de la orquesta determinados procedimientos que recuerdan a la "registración" propia del órgano. Con esta obra, y ante todo con su esplendoroso movimiento final, el arte creativo de César Franck, llegó al cenit: al equilibrio de su perfecto

formalismo, referido a un mensaje espiritual altruista y de honda connotación confesional de un trascendental humanismo.

Juan Pedro Franze

PATRIMONIO UC

# Orquesta Estable del Teatro Colón

## Primeros Violines:

Szymisia Bajour (Primer violín Concertino), Elías Khayat (Primer violín Concertino adjunto), Carlos A. Sanguino (Primer violín Concertino adjunto interino), Fernando Morelli, Alfredo Wolf, Benjamín Filoso, Haydeé Z. de Zalcmán, Amílcar Carfi, Raul Di Renzo, Luis Strassberg, Roberto Tubaro, Mauricio Marcelli, Gerardo Espandrio, José Carli, Isabel Bosshard (Interina), Martha Cossatini (Interina), Ricardo D'Amato (Interino), Jorge Teperman (Interino), Lemmi Reet Vilms (Interina)

## Segundos Violines:

Juan de la Cruz Bringas (Guía solista interino), Jorge Rado (Guía solista adjunto interino), David Aszenmil (Guía solista adjunto interino), José V. P. Verdino, Julio Zoppi, Lázaro Beker, Jorge Buivydas, Norberto Mincés, Edgardo Lebovitz, Walter Montagna, José E. Mancuso, E. Romano Di Paolo, David Murstein, José Obermeister (Interino), Natalio La Micela (Interino), José Cámara (Interino), Martín Groisman (Interino), Andrés Espina (Interino)

## Violas:

Mario Fiocca (Solista), Santiago Kuschevatzki (Solista adjunto), Giovetto Gambino (Solista adjunto interino), Adrian Pucci (Solista adjunto interino), Francisco Varady, Manuel Goldfeder (Interino), César Salerno, Luis Thau, Norma Brondino, Jorge Sandrini (Interino), José Luis Korsos (Interino), Ricardo Lanfiutti (Interino), Celia Klotzman (Interina)

## Violoncellos:

Oscar López Echeverría (Solista), Alejandro Francesconi (Solista adjunto), Andrés Mouroux (Solista adjunto), Carlos A. Navarro, Néstor Tedesco, Eugenio Wojciechowski, Argentino Del Gaizo (h), Esteban Hribik, Aníbal Orbe, Daniel Tavella (Interino), Alfredo Barone (Interino), Mario Cosentino (Interino).

## Contrabajos:

Ricardo J. Planas (Solistas), Antonio Pagano (Solista adjunto), Carlos Vega (Solista adjunto interino), Ciro Buono, Rafael Roppi, Juan Vassallo, Horacio Cabarcos, Adrián Valansi (Interino), Pastor Mora (Interino)

## Flautas:

Jorge De La Vega (Solista Interino), Fabio Mazzitelli (Solista adjunto interino), Raúl Del Castillo (Solista adjunto interino), Horacio Parravicini (Solista adjunto interino), Elena Di Fiore de Lebovitz, Raúl Becerra (Interino)

## Oboes:

Rubén Albornoz (Solista), Edmundo Piccioni (Solista adjunto), Gerardo Bondi, Patricia Rossomando (Interina)

## Corno Inglés:

León Mames

## Clarinetes:

Julio Rizzo (Solista), Osvaldo Barrios (Solista adjunto), Marcelo Ruiz-Schultze

## Requinto:

Aldo Moscoso

## Clarinete Bajo:

Jorge Rodríguez

## Fagotes:

Oscar Bazán (Solista), Guillermo Roura (Solista adjunto), Mario Cesarini, Ariel Di Leo

## Contrafagot:

Carlos A. Frers

## Trompas:

Güelfo Nalli (Solista), Mario Tenreyro (Solista interino), Domingo Zullo (Solista adjunto), Sebastián Aliotta, Rubén Ceraci, Marcos Molo, Francisco Cocchiararo, Hugo Caeiro

## Trompetas:

Osvaldo Lacunza (Solista), Generoso Mariconda (Solista adjunto), Oscar López de Calatayud, Gabriel Archilla (Interino), Francisco Russo

## Trombones:

Henry R. Bay (Solista), Abel C. Larrosa (Solista adjunto), Horacio Gimbatti, Vicente Izzi (Interino), Juan Luis Larrosa, Héctor Saladino

## Tuba:

Luis Zabala, Daniel Leto (Interino)

## Timbales:

León Jacobson (Solista), Fabián Pérez Tedesco (Solista adjunto), Carlos Berardi (Solista adjunto interino)

## Percusión:

Néstor Astutti (Principal); Tristán Taboada (Tambores y accesorios), Enrique Lazzeroni (Bombo, suplente de platillos y accesorios), Gerardo Cavanna (Platillos, suplente de Bombo y accesorios Interino)

## Arpas:

Romana de Piaggi (Solista), Adriana Rocca (Solista adjunta)

## Organista:

Armando Fernández Arroyo

## Coordinador de la Orquesta

### Estable:

Alberto J. Casal

## Ayudante de Coordinación:

Mario Trajtenberg

## Músicos Copistas y Correctores:

Norberto Ramos (Interino), Claudio H. Ramos (Interino)

## Jefe del Archivo Musical:

Anselmo Livio

## 2do. Jefe del Archivo Musical:

Guillermo González

## Luthier:

Stelio Maglia

## Técnico afinador:

Ricardo Quintieri

# BAGLEY



Una empresa argentina  
que desde hace 120 años produce calidad.

# Teatro Colón

## PRODUCCION ESCENICA

Director de Producción  
 Escenográfica:  
 Juan Carlos Greco  
 Jefe de Escenario:  
 Ricardo Celio Morales  
 Departamento de Producción  
 Artística de Video  
 Coordinador de Producción  
 Ernesto Mastronardi  
 Coordinador de Realización:  
 Rodolfo Hoppe  
 Asistentes de Producción:  
 Daniel Feijoo, Axel Demian  
 Jefe de Diseño de Producción  
 (interino):  
 Eduardo Caldirola  
 Segundo jefe (Interino):  
 Ruben Berasain  
 Jefe Taller Escenográfico:  
 Juan C. Greco  
 Segundo Jefe:  
 Victor De Pilla  
 Jefe de Maquinaria Escénica y  
 Construcción:  
 Rolando Juan Zadra  
 Segundo Jefe:  
 Antonio Galelli  
 Jefe de Luminotecnia:  
 José Luis Fiorruccio  
 Segundo Jefe:  
 Jorge Pérez  
 Jefe de Utilería:  
 Atilio Caputo  
 Segundo Jefe:  
 Oscar Araujo  
 Jefe de Sastrería:  
 Cayetano Barone  
 Segundo Jefe (Interino):  
 Emma N. Vázquez  
 Jefe de Maquillaje y Peluquería:  
 José María Angelini  
 Segundo Jefe:  
 Ernesto Ferreiro  
 Jefe de Zapatería (Interino):  
 Juan Garófalo  
 Segundo Jefe (Interino):  
 Norberto Canela  
 Jefe de Escultura:  
 Daniel Mora  
 Jefe de Tapicería (Interino):  
 Oscar E. J. Rodríguez  
 Segundo Jefe (Interino):  
 Plácido Martínez  
 Jefe de Grabación y Video:  
 Armando Rodríguez  
 Segundo Jefe:  
 Hernán Chavarría  
 Jefe de Taller de Pintura y  
 Artesanía Teatral:  
 Jorge Pelosi  
 Laboratorio Fotográfico:  
 Miguel Micciche

Jefe de Mecánica Escénica:  
 Héctor Guzmán  
 Segundo Jefe:  
 Roberto Casissa  
 Jefe de Efectos Especiales  
 Electromecánicos (Interino):  
 Antonio Porri  
 Segundo Jefe (Interino):  
 Aníbal Fernando Morales  
 Jefe de Efectos de Agua y  
 Prevención contra Incendios (int.):  
 Norberto Luis Contreras  
 Segundo Jefe (Interino):  
 Carlos Francisco Lozano

## ESCENARIO

Inspector General y Coordinación  
 (Interino):  
 Roberto Jorge García  
 Inspector Principal  
 Héctor Bustos  
 Inspector (Interino):  
 Pascual Scannapieco

## ADMINISTRACION

Jefe Departamento Personal:  
 Miguel Angel Eborall  
 Jefe Departamento Control  
 Superior:  
 Alicia B. Stefanczyk de Mora  
 Jefe Departamento Mantenimiento:  
 Arq. Amalia Polti  
 Jefe Departamento Contable  
 Financiero Patrimonial:  
 Angélica Murano  
 Jefe Departamentos Suministros:  
 Cdr. Rodolfo Beltramini  
 Jefe Departamento Asistencia  
 de Dirección General:  
 Juan Carlos Rodríguez  
 Asistente del Director General:  
 Daniel Girón

## COMITE EJECUTIVO PARA EL PROYECTO DE MODERNIZACION ESCENICA

Directores Ejecutivos de Proyecto  
 Escenógrafos:  
 Héctor Calmet  
 Enrique Bordolini  
 Jefe de Proyecto:  
 Arq. Alfio Sambataro  
 Adjunto al Proyecto:  
 Ing. E. Juárez Allen  
 Asesor Maquinaria Escénica:  
 Rolando Zadra  
 Asesor luminotecnia:  
 José Luis Fiorruccio  
 Consultoría Acústica:  
 Ing. F. Malvarez  
 Colaboradores:  
 Encargado de estudio:  
 Daniel Feijoo  
 Auxiliar ejecutiva:  
 Silvia Ramborger  
 Encargado técnico administrativo:  
 Claudio Del Vecchio  
 Dibujantes:  
 Myriam Martins - Cecilia Avalor -  
 Gabriela Beltre - David Ferrario

## DEPARTAMENTO DE PROMOCION

Jefe de Departamento:  
 Eugenio Scavo  
 Jefe de División Prensa y  
 Relaciones Públicas (Int.):  
 Ana Mercedes Kinsky  
 Jefe División Acción Externa:  
 Angel Fumagalli

## INSTITUTO SUPERIOR DE ARTE

Directora:  
 Ana Lucía Frega  
 Vicedirectora:  
 María Luisa Lemos

## CUERPO ESTABLE DE FIGURANTES DE ESCENA

Coordinador de figurantes:  
 Horacio Yadisernia

Coordinadora :  
 Niky Sunio

Ana Altamura, Encarnación  
 Fernández, Emilce Aliscioni, Lucio  
 Ríos, Moisés Wasbein, José Krot,  
 Osmar Di Stefano, Enrique Leyes,  
 Alfredo Acerenza, Luis Zega



# Fundación Teatro Colón de la Ciudad de Buenos Aires

EN SU 10º ANIVERSARIO 1978-1988

“Coadyuvar a que la misión del Teatro Colón pueda ser cumplida con el mayor grado de calidad y eficiencia, en tanto esta Institución promueva y difunda el arte lírico, musical y coreográfico universal en sus expresiones más jerarquizadas”, es el objetivo fundamental enunciado en el acta constitutiva de la Fundación Teatro Colón de la Ciudad de Buenos Aires, firmada en mayo de 1978. Dentro de estos lineamientos, LA FUNDACION TEATRO COLON DE LA CIUDAD DE BUENOS AIRES PRESENTA LA EDICION DE ESTOS PROGRAMAS PARA LA TEMPORADA 1988.

## Consejo de Administración

**Presidente**  
José Lococo

**Vicepresidente Primero**  
Ramón Domingo Igarreta

**Vicepresidente Segundo**  
Ricardo E. Grüneisen

**Secretario**  
Miguel Angel Queraltó

**Prosecretario**  
Jorge Daniel di Lello

**Tesorero**  
Emilio José Poggi

**Protesorero**  
Atilio E. D. Buchanan

**Vocales**  
Alonso, Horacio Aníbal  
Barbosa, José M.  
Beilinson, Aarón  
Berglund, Lennart E.C.  
Blaquier, Nelly Arrieta de  
Bognar, Edith Gröning de  
Farías, Jorge Enrique  
Ferreira, Juan Carlos  
Gómez, Jesús Antonio  
Goñi, José Javier  
Güller Frers, Lorenzo H. A.  
Helft, Jorge Santiago  
Hoss, Carlos Luis

Kalledey, Jorge E.  
Le Comte, Eric Guillermo  
Lo Prete, Gerardo Rafael  
Peralta Ramos, Federico  
Pini, Angel David  
Roemmers, Alberto W. H.  
Sidders, Horacio Federico Carmelo  
Vila, Guillermo

**Asesor General**  
Carlos Alberto Yañez

## Comisiones

**Asuntos Legales:** Presidente: Miguel Angel Queraltó  
Jorge Di Fiori, Roberto Nolasco Lobos, Gerardo Rafael Lo Prete, Emilio José Poggi, Ricardo Mario Busso

**Becas:** Presidente: Edith Gröning de Bognar  
Elsa Foregger de Spirito, Jorge Daniel di Lello, Jorge Santiago Helft, Lorenzo H. A. Güller Frers,  
Eric Le Comte

**Relaciones Públicas:** Presidente: Ramón Domingo Igarreta  
Arturo Carou, Emilio Fandiño, Carlos Jordan, Norberto Peruzzotti, Emilio José Poggi, Tibor Teleki

**Actividades Artísticas:** Presidente: Angel David Pini  
Víctor Cañardo, Jorge Helft, Bernardo Hennings, Alberto W.H. Roemmers

**Infraestructura:** Presidente: Jesús Antonio Gómez  
Luis Jorge Graziani, Alfredo Marseillán

ESTA EDICION HA SIDO REALIZADA POR LA  
FUNDACION TEATRO COLON DE LA CIUDAD DE BUENOS AIRES  
E INTEGRA EL PLAN DE PUBLICACIONES VINCULADO  
A LAS ACTIVIDADES DEL TEATRO.

Coordinación: Angel Fumagalli  
Producción gráfica e impresión: Gaglianone Establecimiento Gráfico S.A.

# Fundación Teatro Colón de la Ciudad de Buenos Aires

EN SU 10º ANIVERSARIO 1978-1988

## RECONOCIMIENTO:

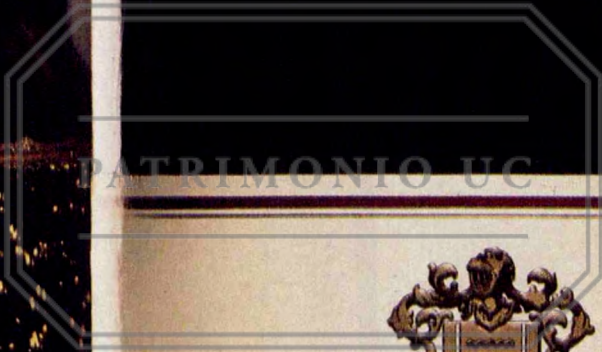
Esta Fundación expresa su más cordial reconocimiento a las personas, instituciones y empresas indicadas seguidamente que con sus aportes y espontánea actitud están contribuyendo a que nuestro apoyo institucional al Teatro sea cada vez más amplio.

Astra Compañía Argentina de Petróleo S.A.  
Banco de Galicia y Bs. As.  
Banco de la Nación Argentina  
Banco Siliw S.A.  
Blaquier, Nelly Arrieta de  
Bridas S.A. Petrolera Industrial y Comercial  
Carbochlor Ind. Químicas S.A.I.C.  
Diario "La Nueva Provincia"  
Engels, Jorge Guillermo  
Fundación Gillette  
Goetz, Erwin Julio  
Grüneisen, Ricardo Eduardo  
Huffmann, Margarita E. Engels de  
Igarreta, Ramón Domingo  
Lococo, José  
Llenas, Horacio A.  
McKee del Plata S.A.  
Parker Pen Argentina S.A.I.C.  
Poggi, Emilio José  
Queraltó, Miguel Angel

Destacamos asimismo las contribuciones de los que con apreciada consecuencia y encomiable entusiasmo se suman a este esfuerzo institucional en beneficio del Teatro Colón.

Acindar Industria Argentina de Aceros S.A.  
Acuña, Manuel H.  
Agfa Gevaert Argentina S.A.  
Aluar Aluminio Argentino S.A.I.C.  
Ambrogio, Guillermo Claudio  
Ammler, Walter  
Araluce, Angel Laurelli de  
Astrafor S.A.I.C.  
Azulay, León  
Azzi, Enzo A.  
Banco Federal Argentino S.A.  
Banco Mayo Cooperativo Ltda.  
Banco Río de la Plata S.A.  
Barón Supervielle, Jacques  
Beilinson, Aaron  
BGH Sociedad Anónima  
Boetto, Luisa Juana  
Brassovora S.A.  
Bionzo, Angelo  
Bronzini, Franco  
Brunetta S.A.  
Buchanan, Atilio E. D.  
Busso, Ricardo M.  
Cappelletto, Octavio Alfredo  
Carbo, Marta Chopitea de  
Cassini, Hernan Eduardo  
Cassini, María Rosa Boca de  
Coda, Matilde Castelli de  
Cohen, Dennis  
Coimbra, María G.  
Columba, Claudio A.  
Columba, María C. Méndez de  
Compañía Naviera Pérez Companc S.A.C.F.I.M.F.A.  
Corna, María Alejandrina  
Moneta de  
Crespo, Susana  
De Luca, Ricardo  
Di Fiori, Jorge Luis  
Ducilo S.A.  
Duperial S.A.I.C.  
Efron, Julio  
Empresas Seagrams de la Argentina  
Fabri, Perla V. Moreno de  
Fainman, Isaac León  
Farhat, José  
Ferreira, Juan Carlos  
Field, Ronaldo  
Flügelman, Máximo Enrique  
Fundación Alto Paraná  
Fundación Bunge y Born  
Fundación Odol  
Giacompol Romiglio

Giacompol, Stella María Lion de  
Gildred, Stephanie Anne  
Goldshmidt, Ray  
González, José Enrique  
Goñi, Javier J  
Graziani, Luis Jorge  
Gurmendi, Juan C. M.  
Helft, Jorge Santiago  
Hilding Ohlsson, Ernesto  
Hiram Walker S.A.  
Holzach, Kathrin F. de  
Ibar, Raúl  
IBM Argentina S.A.  
Jueguen, Ramón C.A.  
Laraignée, Guillermo Enrique  
Le Comte, Guillermo  
Loeb, Raúl  
Luro, Leonor  
Macri Francisco  
Marcó Mercedes White de  
Melhem, Martha  
Melhem, Miguel  
O'Farrell, Ernesto  
O'Farrell, Nelly María Mianovich de  
Ondabel S.A.I.C.F.  
Palacios Costa, Nicanor  
Pascual Robles, Ricardo  
Pereza, Matilde Born de  
Petrone, Alucema N. Margarita  
Piscitelli, Antonio  
Piza, Beatriz Vázquez de  
Porro Toyos, Roberto C.  
Pozzi, Armando Luis  
Rocca, Alberto  
Roemmers, Alberto W. H.  
Roggio, Marcelo Héctor  
Rossi, Susana Carmen Méndez Córdoba de  
Rubido-Zichy, Senta H. W. de  
Sacheri, Olga C. V. Klappenbach de  
Sánchez Elia-Peralta Ramos SEPPRA S.C.E.  
Santarelli, Alberto M.  
Sarfatti, Roberto David  
Schilling, Alberto Pedro  
Schopflocher, Nicolás  
Semaco S.A.  
Slovencik, Libuse Zelinka de  
Smokvina, Adela  
Smokvina, Jorge  
Soldati, Santiago T.  
Spirito, Elsa Foregger de  
Sztutowojner, Ignacio  
Taylor, Ana M. D. de  
Tombeur, Alicia E. Hansen de  
Válvulas Precisión de Argentina S.A.  
Vila, Guillermo  
Villalobos, Mónica  
Vukojcic, Dragomir



PATRIMONIO UC



# HENRI PIPER

**BRUT**

INDUSTRIA ARGENTINA

CHAMPAÑA

Bajo control y supervisión de la casa

Elaborado y envasado por  
Industria S.A. Estrella s/n Rivadavia -  
Mendoza - Envasado en origen

**PIPER-HEIDSIECK**

REIMS - FRANCIA

Procedencia Mendoza  
I.N.V. N° E-80825-DI-27  
Contenido Neto

750 ml

# Placer en cada función



*La perfecta combinación.*